

1. Fin de uso

SPORTEC® standard es la acreditada subestructura elástica para instalaciones deportivas y de usos múltiples como voleibol, balonmano, baloncesto, bádminton y tenis. Los suelos de aquellas instalaciones que incluyen **SPORTEC® standard** en la subestructura del sistema son notablemente más seguros, tratan de forma óptima las articulaciones de los deportistas y son resistentes. Los granulados de caucho finos ligados con elastómeros de poliuretano forman la base para firmeza, flexibilidad, excelente comportamiento de retorno del balón y una sencilla colocación.

2. Base

La base fijada debe ser plana, firme, seca, limpia y sin suciedades y fisuras que pueden perjudicar la adherencia.

Las irregularidades leves deben arreglarse con una masilla tapaporos nivelable. Antes de utilizar esta masilla, limpie la superficie en profundidad y, si fuera necesario, utilice un agente adherente. El recubrimiento elástico solo se puede colocar en una base plana, dado que las irregularidades podrían transmitirse a través del recubrimiento elástico a la superficie del sistema de suelo deportivo instalado y mermar las propiedades de protección y de juego.

En función de la naturaleza de la base, se recomienda aplicar una capa de imprimación en la base. Después de que esta imprimación se haya secado, se puede empezar con la instalación.

Al utilizar un agente adherente o de imprimación, observe las instrucciones del fabricante y compruebe que sea compatible con la cola que vaya a utilizar. En este caso se recomienda aplicar y comprobar los materiales en pequeña zona de prueba.

Observe las indicaciones de aplicación al utilizar una cola.

3. Preparación

Antes de empezar con la colocación, debe fregar a fondo la base y quitar cualquier tipo de suciedad. Antes de la colocación del recubrimiento elástico deben eliminarse las irregularidades. Utilice para ello una masilla tapaporos nivelable adecuada. Aplíquela según las indicaciones del fabricante de forma que se obtiene una superficie plana.

El recubrimiento elástico se suministra en rollos. Deposite los rollos durante 1 o 2 días allí donde se vayan a colocar para que se aclimaten. El día antes de la instalación, sitúe el recubrimiento elástico suelto, pero en la posición en la que se pegará, para que así se pueda distender.

La temperatura de entorno para el almacenamiento de los rollos y la realización de la instalación de **SPORTEC® standard** debe estar entre 15°C y 25°C. Con una temperatura inferior o superior es más difícil aplicar la cola y las masillas de recubrimiento.

Instrucciones de colocación de recubrimientos elásticos para interiores n.º 9102 - R - 03

Versión: Abril 2014

Aquí es imprescindible considerar las indicaciones de aplicación del fabricante del producto sobre el producto respectivo para el pegado y el recubrimiento.

4. Colocación

Después de haber eliminado la suciedad y las irregularidades de la superficie de la base y esta esté plana o se haya aplanado, puede proceder con la colocación. Con una espátula dentada distribuya la cola uniformemente por la superficie sobre la que colocará cada rollo. En las indicaciones de uso del fabricante de la cola se indica el dentado correcto de la espátula. Una vez transcurrido el tiempo previsto por el fabricante para que se ventile y se asiente la cola, desenrolle el **SPORTEC® standard** sobre el lecho de cola. En función del peso de cada rollo se puede utilizar una carretilla para ayudarse en la colocación.

Entre al menos 2 personas la instalación resulta más sencilla. Uno puede preparar el lecho de cola y el otro desenrollar la tira sobre dicho lecho. Sin embargo, preste atención a que el rollo se desenrolle recto porque corregirlo más tarde resultaría difícil y le ocuparía mucho tiempo. Preste atención también a que todas las tiras queden colocadas en la misma dirección (véase la figura 5), cada tira desenrollada debe quedar tocando por la junta con la siguiente tira que coloque, sin que quede espacio entre las tiras. Debe instalar los rollos del mismo lote de forma continua. El número de lote se encuentra bien visible en una etiqueta que hay en el rollo, tal como se muestra en la figura 1.

Después del encolado y antes de que la cola se endurezca, aplique presión sobre las tiras con un rodillo (véase la figura 4) para que la cola quede bien distribuida debajo de la tira y no se formen burbujas. Retire inmediatamente la cola que sobresalga por las juntas.

Para colocar **SPORTEC® standard** debe emplear una cola adecuada de poliuretano de dos componentes que esté autorizada por el fabricante para encolar recubrimientos elásticos de caucho en sistemas de suelo deportivo.

5. Recubrimiento de poliuretano y sellado

Después de haber colocado **SPORTEC® standard** y de que la cola se haya endurecido, puede empezar a colocar el revestimiento de poliuretano. Tenga en cuenta la información técnica correspondiente y las instrucciones de instalación del fabricante.

6. Indicaciones importantes

Al utilizar una cola adecuada de poliuretano de dos componentes, un revestimiento de suelo deportivo de poliuretano y sellado, así como otros materiales adicionales y aditivos, por ejemplo para nivelar la base, observe las indicaciones del fabricante del producto.

**Instrucciones de colocación
de recubrimientos elásticos para interiores n.º 9102 - R - 03**

Versión: Abril 2014

El recubrimiento elástico solo puede colocarse y encolarse sobre una base plana, seca y limpia. Tras su colocación, no se puede acceder a la zona encolada hasta que la cola se haya endurecido por completo.

Los espacios para los casquillos y anclajes del suelo, por ejemplo para las porterías, deben marcarse sobre el recubrimiento elástico durante la colocación del mismo y después cortarse o bien cortarse directamente al colocar el recubrimiento elástico sobre el lecho de cola. Para ello puede utilizar un cúter convencional.

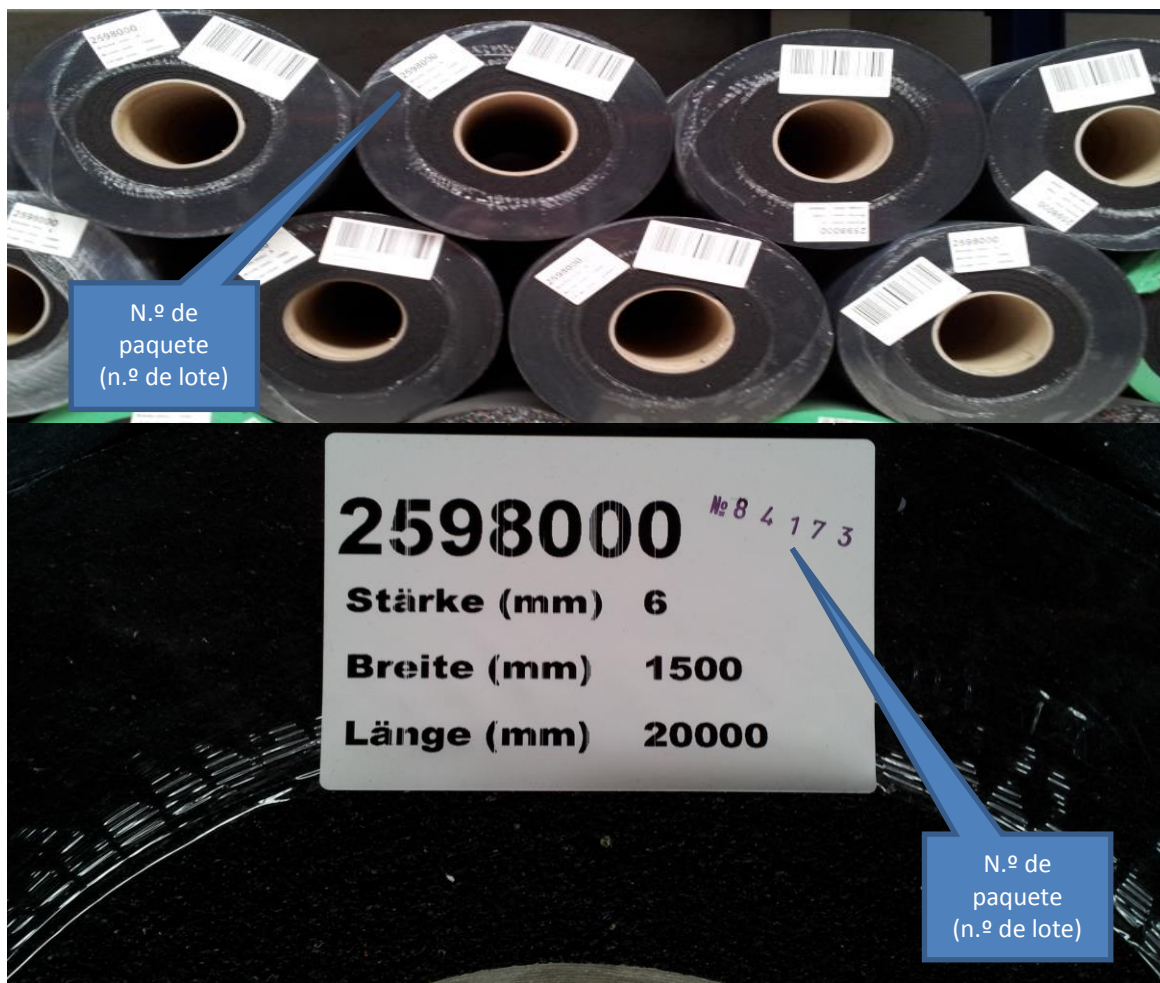


Figura 1: Rotulación de los rollos con el número de paquete (número de lote)

Presente de inmediato su reclamación y detenga enseguida la instalación en caso de recibir producto erróneo o defectuoso, que la cantidad incorrecta o detecte otros posibles fallos. Solo es posible realizar la reclamación de materiales suministrados si estos no se han modificado y se indica el lote de producción (véase figura 1).

¡Estas instrucciones de colocación no están sujetas a ninguna modificación! Todas las especificaciones sin garantía. La versión actual vigente puede consultarse en www.kraiburg-relastec.com/sportec

**Instrucciones de colocación
de recubrimientos elásticos para interiores n.º 9102 - R - 03**
Versión: Abril 2014



Figura 2: Aplicación del pegamento sobre la base

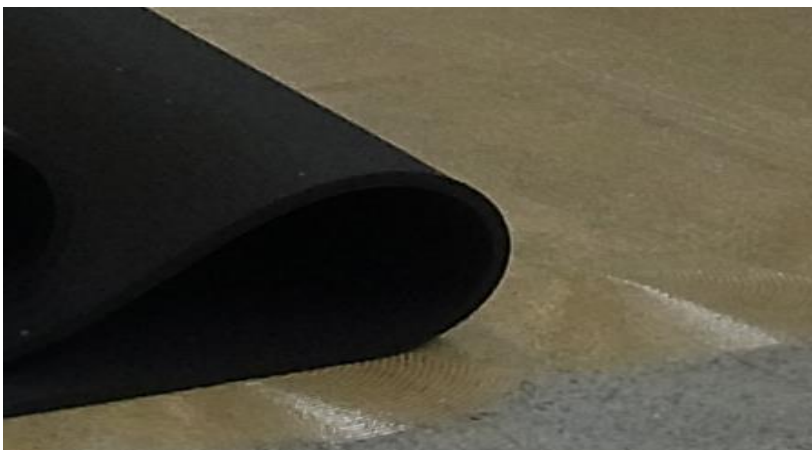


Figura 3: Colocación sobre el lecho de cola



Figura 4: Apretar el recubrimiento elástico

¡Estas instrucciones de colocación no están sujetas a ninguna modificación! Todas las especificaciones sin garantía.
La versión actual vigente puede consultarse en www.kraiburg-relastec.com/sportec

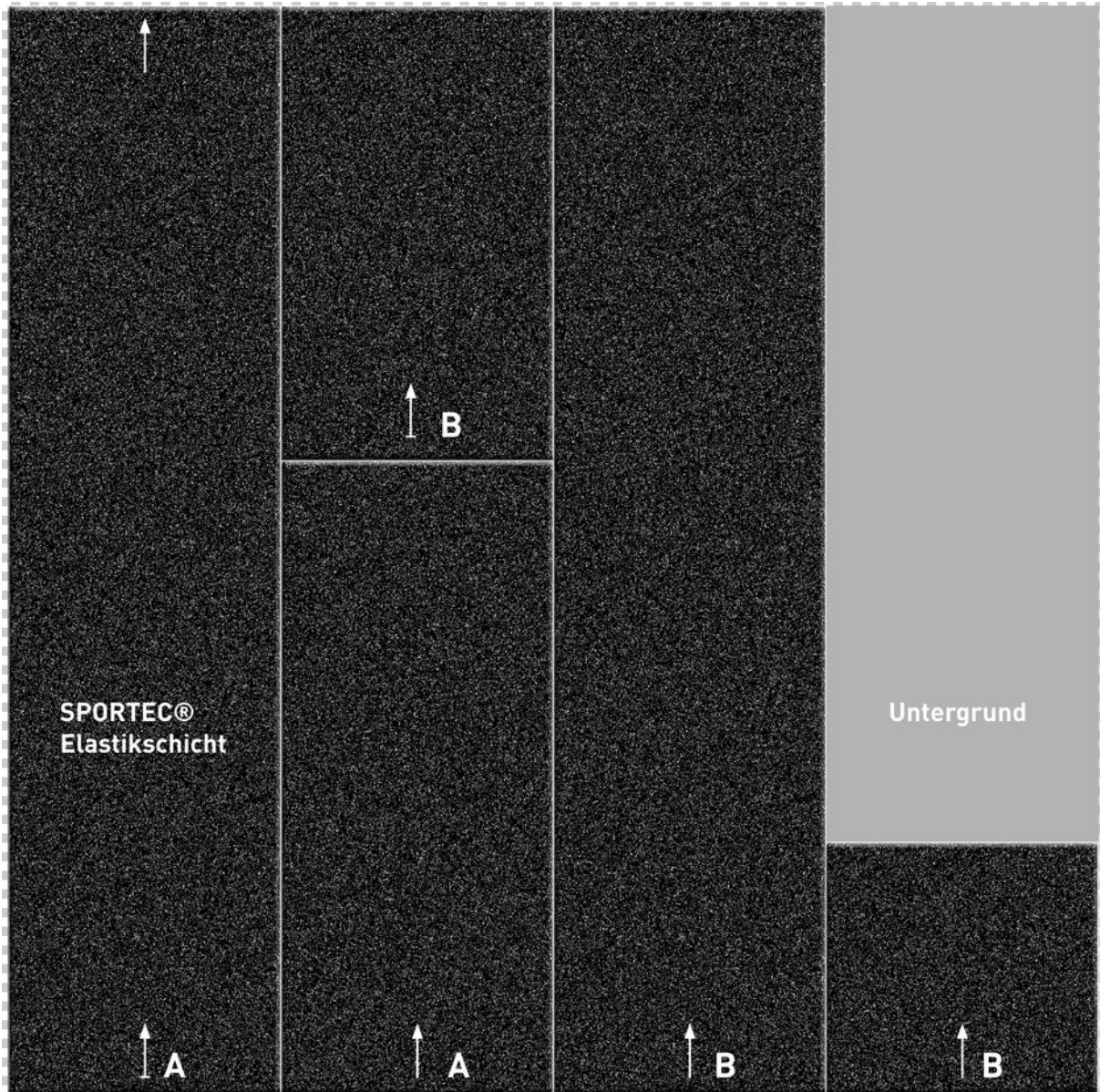


Figura 5: Colocación de las tiras en la misma dirección

EXENCIÓN DE RESPONSABILIDAD:

Con nuestras especificaciones, queremos aconsejarles al mejor saber y entender, basándonos en nuestros ensayos y experiencias. Sin embargo, KRAIBURG RELASTEK no puede asumir una garantía por el resultado de acabado de los productos **SPORTEC®** en cada caso particular dada la multitud de ejemplos de uso y de las condiciones de almacenamiento, de mecanizado y de la obra que no están dentro de nuestra influencia. Deben realizarse ensayos propios. Nuestro servicio técnico estará a su disposición con mucho gusto.

¡Estas instrucciones de colocación no están sujetas a ninguna modificación! Todas las especificaciones sin garantía.
La versión actual vigente puede consultarse en www.kraiburg-relastec.com/sportec